

Vcool V1.6.0版本更新

封面

Coolmay TK80系列(Vcool) 使用手册

深圳市顾美科技有限公司



版权所有,未经允许翻印必究

www.Coolmay.com

前言

欢迎使用顾美科技CoolMay TK80系列触摸屏！人机界面是在操作人员与机器设备之间作

双向沟通的桥梁,用户可以自由的组合文字、按钮、图形、数字等来处理或监控管理及应付随时可能变化信息的多功能显示屏幕。随着机械设备的飞速发展,以往的操作界面需要熟练的操作员才可以操作,而且操作困难,无法提高工作效率。但是使用人机界面能够明确指示并告知操作员机器设备目前的状态,使操作变得简单生动,并且减少操作上的失误,即使是新手也可以很轻松地操作整个机器设备。使用人机界面还可以使机器的配线标准化、简单化,同时也能减少PLC监控器所需的IO点数,降低生产成本,同时由于面板控制的小型化及高性能,相对地提高了整个设备的附加价值。

HMI应用版本更新

尊敬的各位用户：

大家好！

感谢您一直以来对我们HMI应用的支持与信任！

我们非常高兴地向您宣布：

HMI应用现已推出全新版本【V1.6.0】。本次更新凝聚了我们技术团队的持续努力与优化，旨在为您提供**更稳定、更高效、更智能的操控体验**。

本次更新的主要亮点包括：

1. 功能优化与新增

新增【多语言支持 / 数据趋势实时显示 / 配方管理功能】，提升操作灵活性与效率。

优化【报警系统 / 触摸响应 / 画面切换速度】，让交互更加流畅、响应更及时。

改进【支持更多PLC品牌 / 优化Modbus TCP通讯稳定性 / 增强数据同步机制】，保障设备连接更可靠。

2. 界面与交互体验提升

全新设计的【主界面 / 导航栏 / 用户权限页面】，布局更直观，操作更人性化。优化触摸手势与按钮反馈，提升用户操作的精准度与舒适感。支持【深色/浅色主题切换 / 自定义界面布局】，满足不同场景下的使用需求。

3. 安全与稳定性增强

修复已知BUG，包括【如：偶发闪退 / 数据丢失 / 通讯中断】等问题，系统运行更加稳定。强化用户权限管理，保障生产数据与设备操作的安全性。提升系统资源利用率，降低CPU与内存占用，长时间运行更可靠。

4. 兼容性与扩展性

支持更多型号的PLC、触控屏与工业设备，扩展您的设备连接选择。为未来功能扩展预留接口，助力您的产线智能化升级。

升级提醒：

请您在【非生产时段】进行版本升级，确保升级过程顺利。升级前请备份当前工程与重要数据，以防意外情况发生。如您在升级过程中遇到任何问题，请联系我们的技术支持团队，我们将竭

诚为您服务。

我们的承诺：

我们始终坚持以用户为中心，倾听您的反馈，持续优化产品体验。本次更新是我们不断进步的一个缩影，未来我们还将推出更多智能、高效、安全的功能，为您的生产与管理赋能。

再次感谢您的支持与陪伴！让我们携手共进，共同打造更加智能、高效、可靠的工业未来！

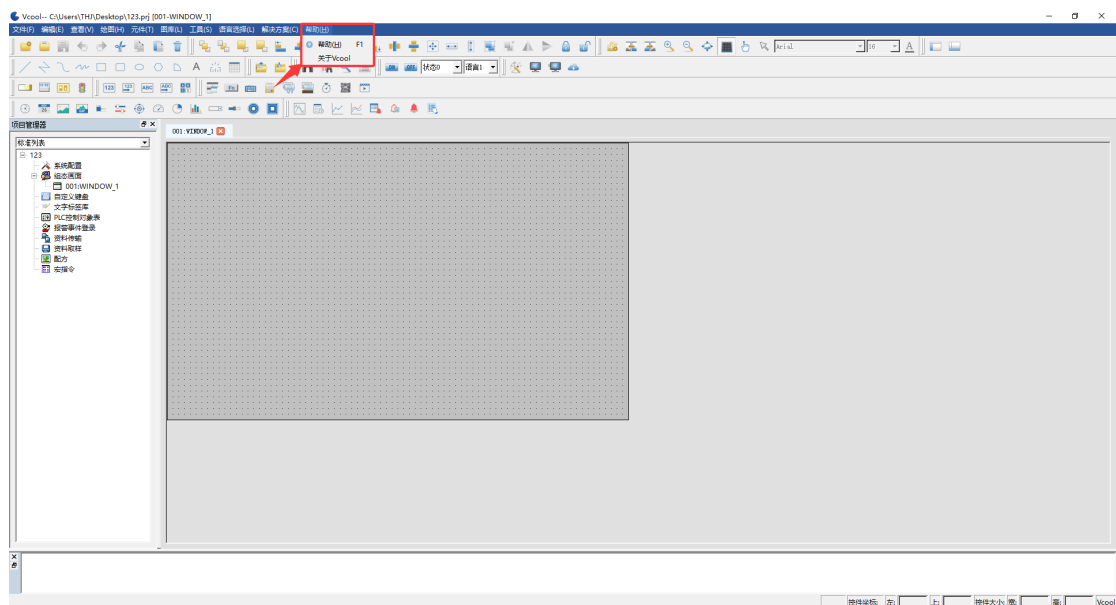
HMI应用版本更新方式

A. 软件更新下位机

当HMI的应用版本低于V1.5.0，且上位机软件版本高于V1.5.0版本时，需要更新下位机工程，流程如下：

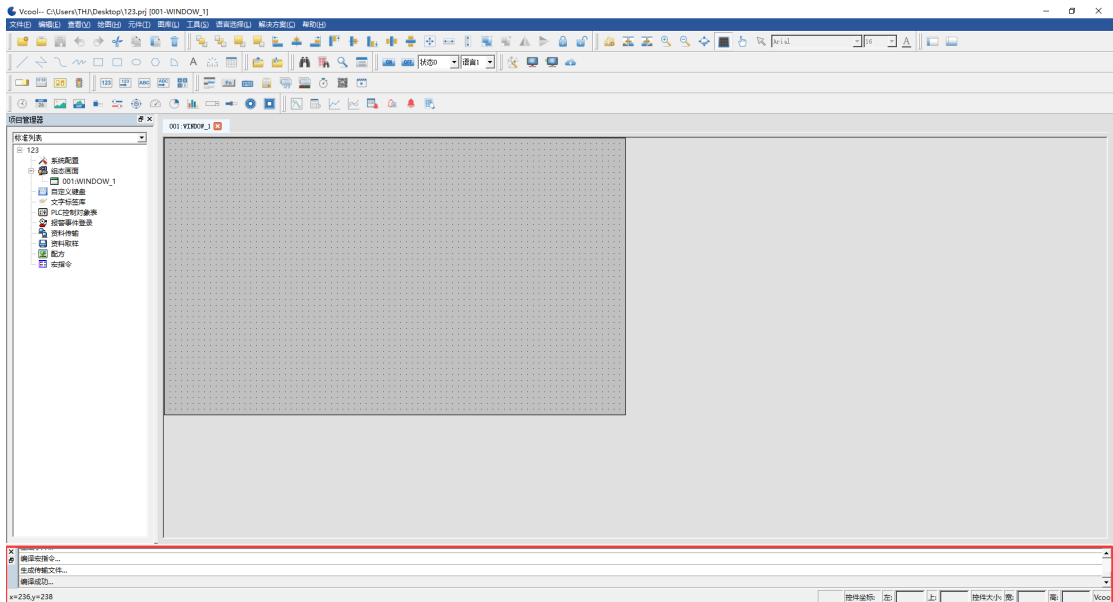
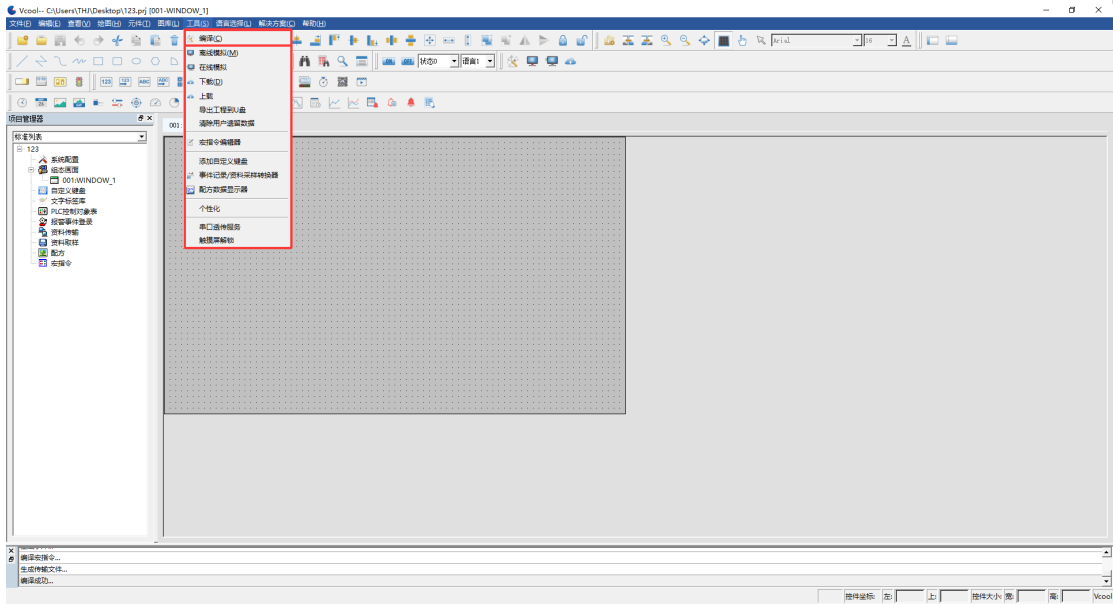
➤ 上位机版本确定

新建一个初始工程（注意必须要新建工程，不能直接打开旧工程升级），无需添加任何元件，在导航栏的【帮助】-【关于Vcool】-确认当前版本

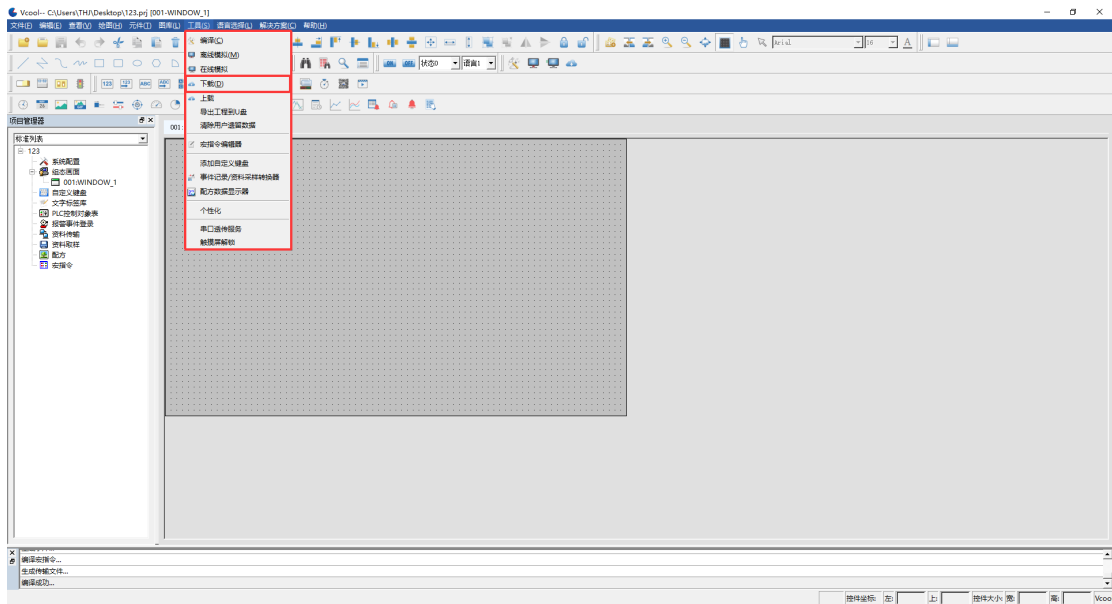


➤ 上位机工程编译

依次单击【工具】-【编译】-【编译】当前的工程

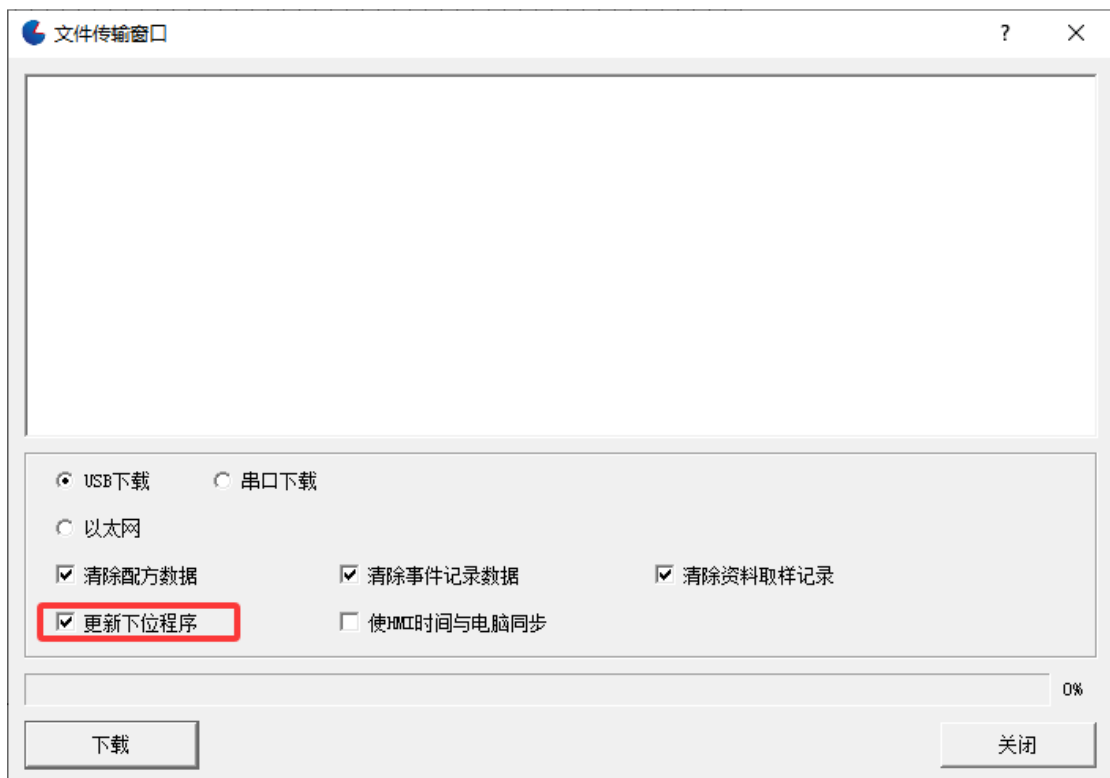


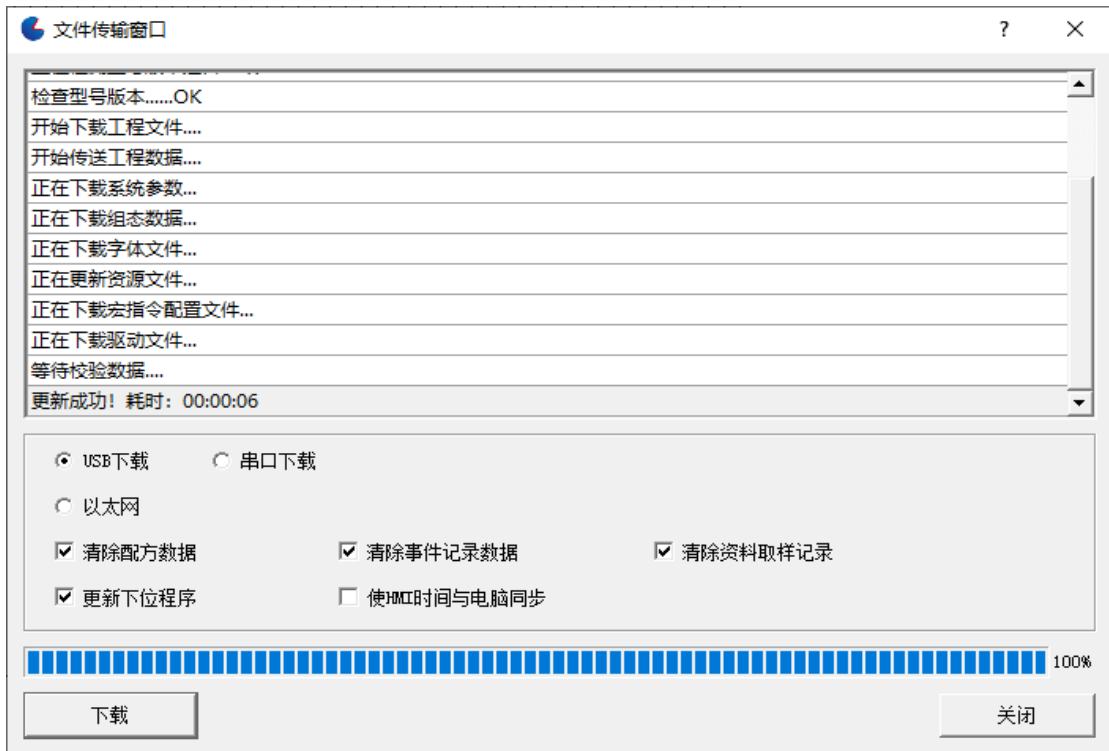
工程编译完成即可点击下载



➤ 上位机更新下位机

软件版本更替的第一次工程下载需要勾选【更新下位程序】并点击【下载】同步更新下位机版本





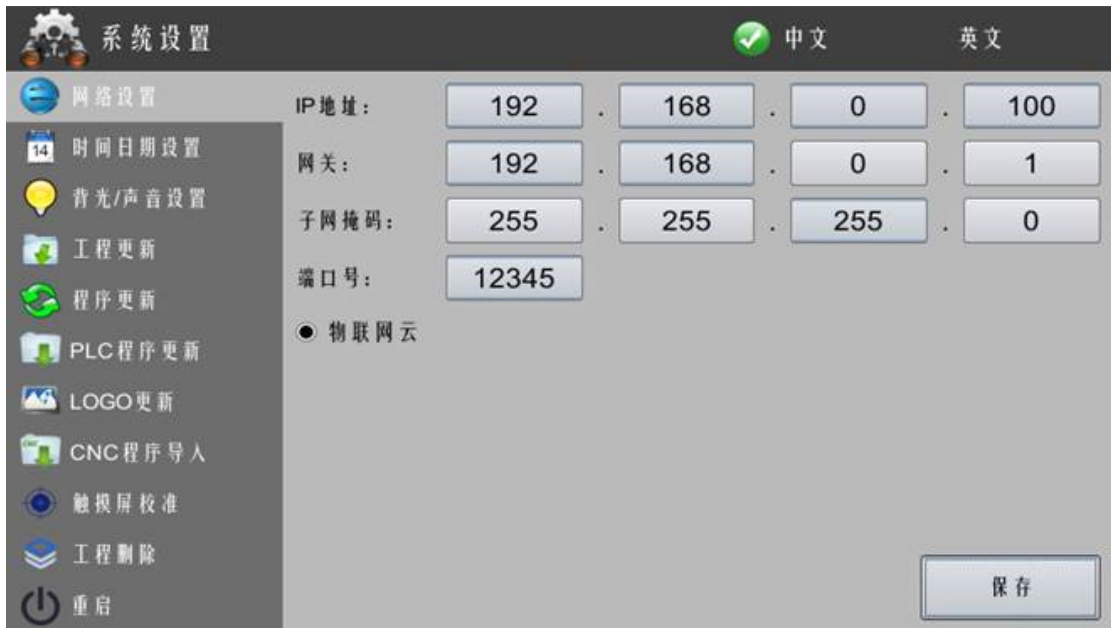
➤ 下位机应用版本查看

应用版本升级完成，等待屏幕进行重启，重启时会进入屏幕启动画面，此时请快速单击屏幕3次，即可进入系统设置画面；

如果应用升级完成发现触控不准，重启HMI并等待系统进入启动画面，此时请长按屏幕3秒，再松手，即可进入系统校准画面。



系统设置界面



切换到程序更新画面

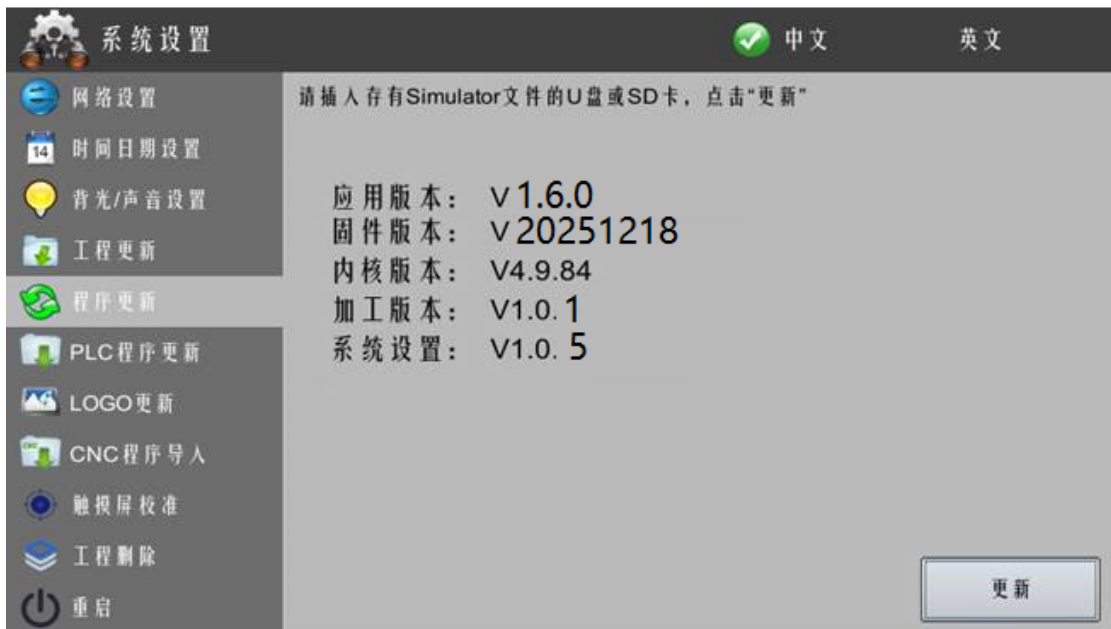
应用版本：V1.6.0

固件版本：V20251218

内核版本：V4.9.84

加工版本：V1.0.1

系统设置：V1.0.5



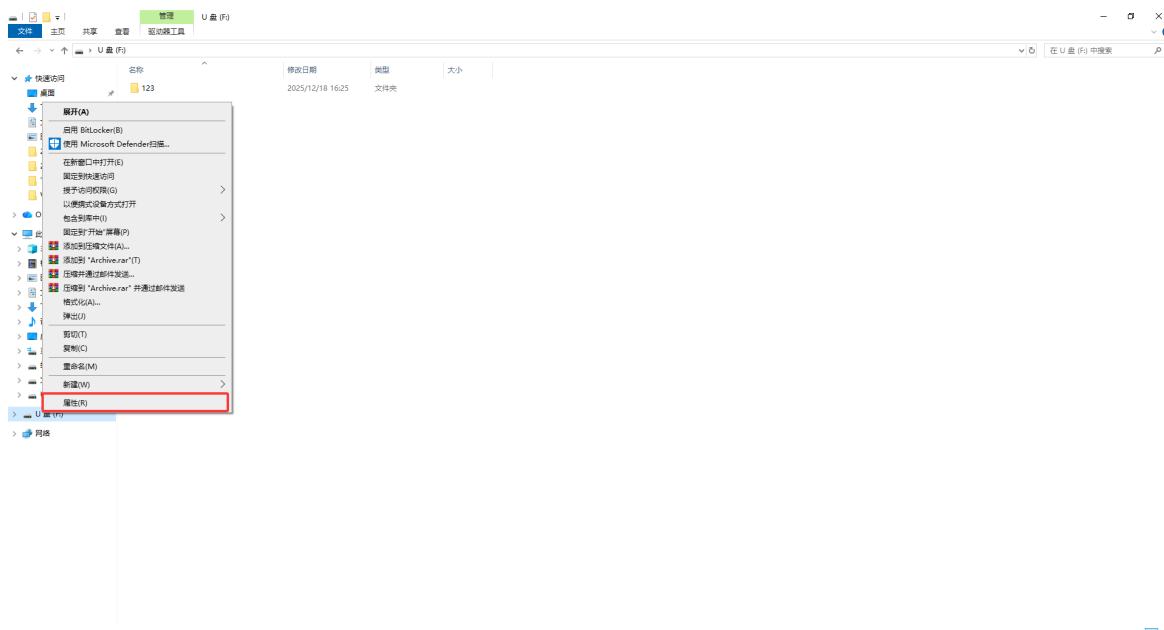
系统校准界面

校准时，屏幕上出现“Touch Cross Center to calibrate”字样和红十字图标，按顺序触摸五个红十字，校准后重启触摸屏

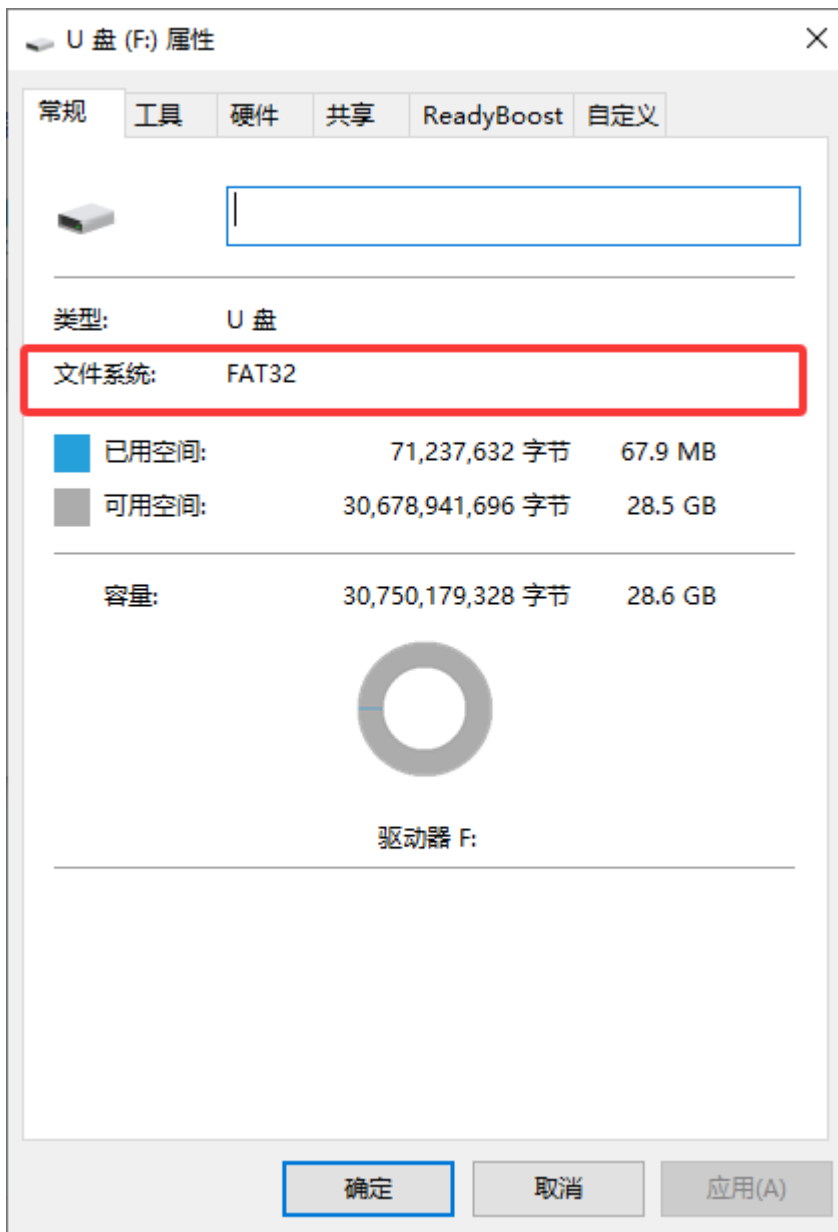
B. 固件更新

➤ U盘文件系统

HMI所识别的U盘必须是FAT32文件系统，请根据以下方法辨别U盘的文件系统
将U盘插入PC端，并通过电脑文件管理器查找到U盘，右键U盘，并单击“属性”



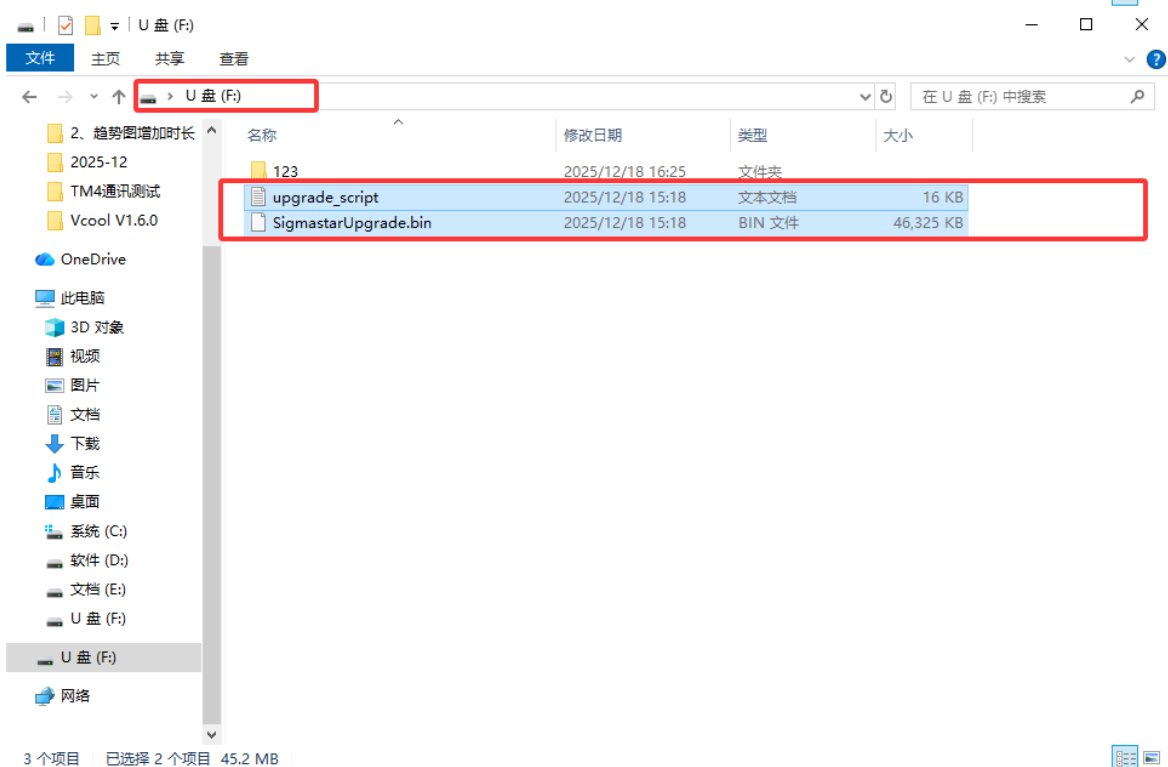
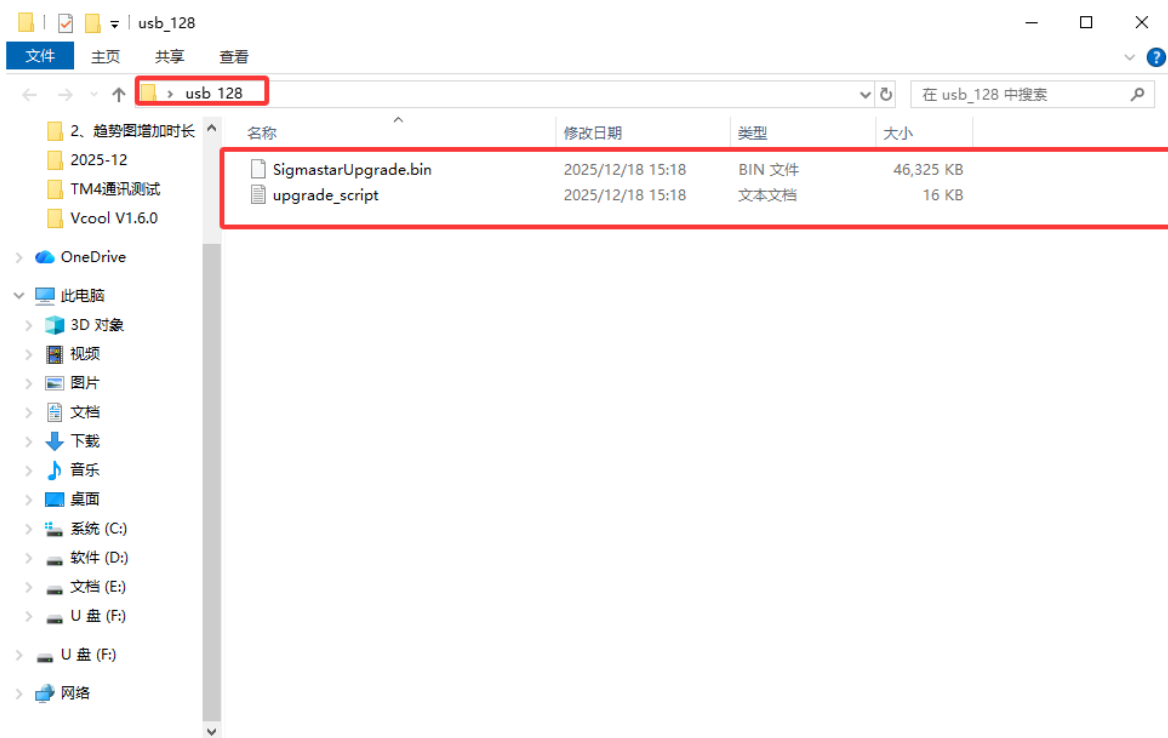
U盘的常规属性下有文件系统的辨识，请确定是FAT32格式的文件系统，其他格式无法正常识别，文件系统可以通过格式化U盘切换；



➤ 固件存放位置

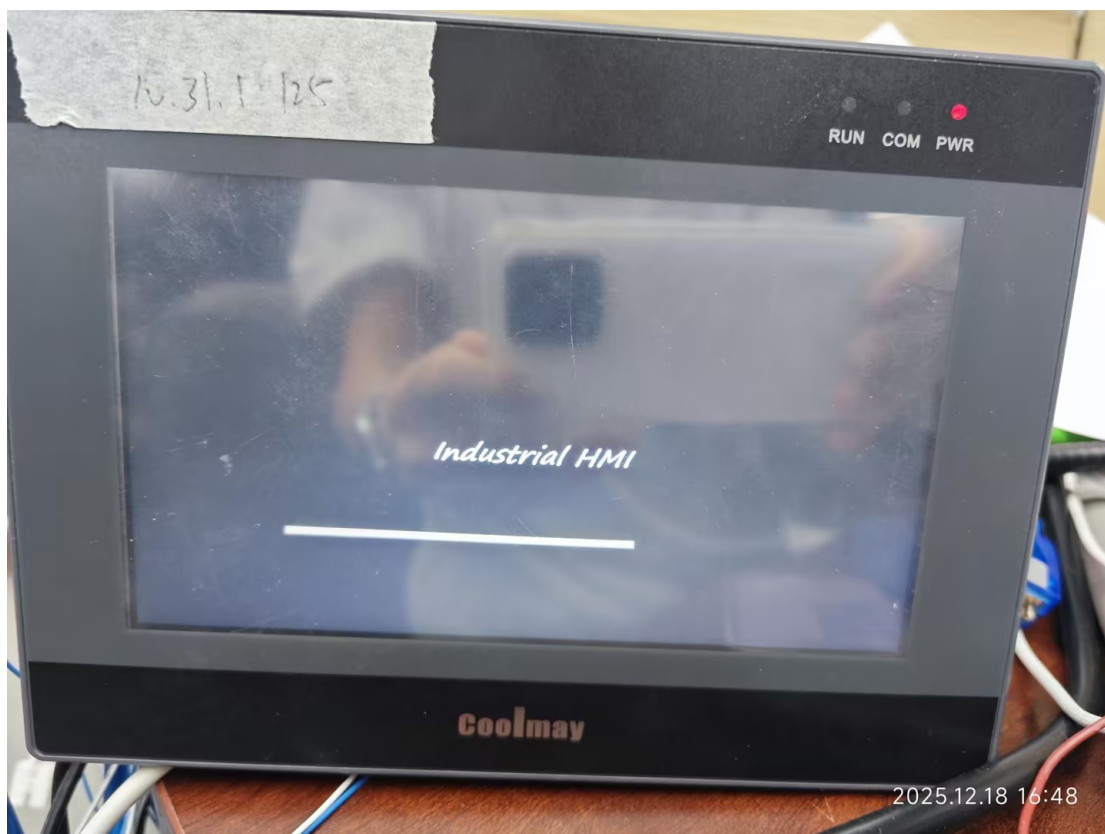
将固件从压缩包解压到文件夹后请将128/256文件里面的固件复制到U盘根目录下，确认是将SigmastarUpgrade.bin文件以及upgrade_script.txt文件复制到U盘根目录下。

注意：TK8100H以下的HMI请刷入USB_128的固件，TK8150H的HMI请刷入USB_256的固件



➤ 固件升级

根据TK80系列的产品构造将U盘插入USB口，并断电重启HMI（注意：固件升级是自动识别的，第一次重启无法识别到固件，可进行第二次重启，固件刷入过程中有进度条）静等进度条升级完成，等待屏幕重启之后即可将U盘拔出（以免再次识别）



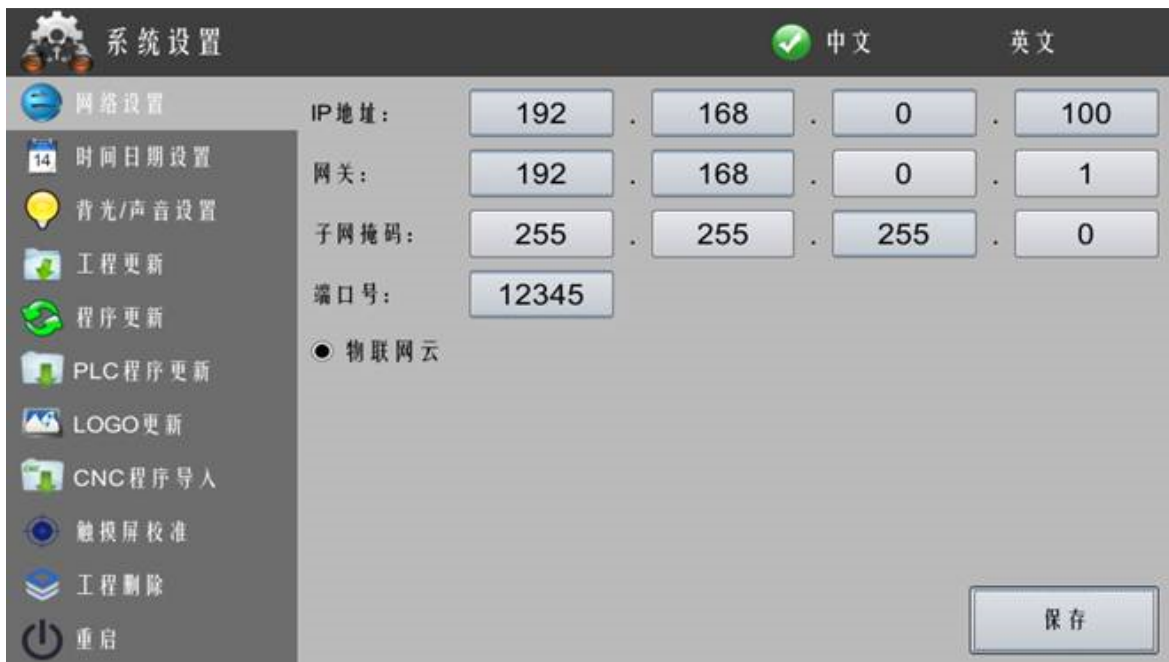
➤ 固件查看

固件升级完成，等待屏幕进行重启，重启时会进入屏幕启动画面，此时请快速单击屏幕3次，即可进入系统设置画面；

如果固件升级完成发现触控不准，重启HMI并等待系统进入启动画面，此时请长按屏幕3秒，再松手，即可进入系统校准画面。



系统设置界面



切换到程序更新画面

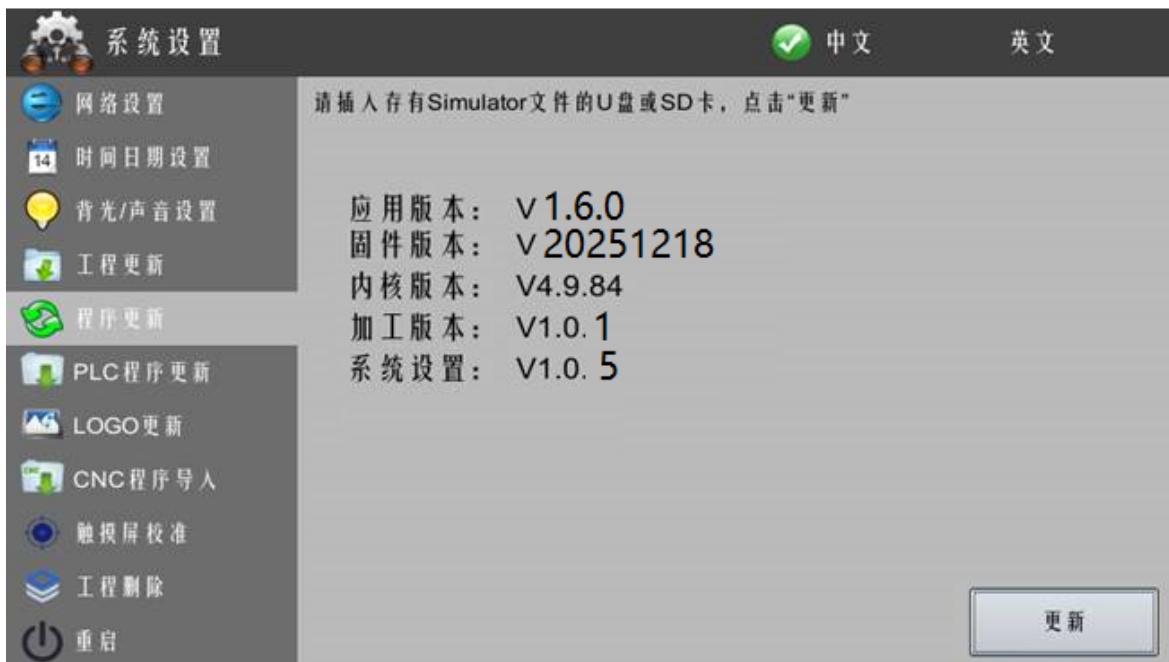
应用版本：V1.6.0

固件版本：V20251218

内核版本：V4.9.84

加工版本：V1.0.1

系统设置：V1.0.5



系统校准界面

校准时，屏幕上出现“Touch Cross Center to calibrate”字样和红十字图标，按顺序触摸五个红十字，校准后重启触摸屏

升级可能出现的问题

1. 未成功升级下位程序

现象：升级过程中提示错误、卡死、进度条停止、设备无响应。



可能原因：工程中存在图片元件、网络不稳定、存储空间不足、升级包损坏、设备供电电压不稳定、断电或意外重启。

建议：上位机更新请确认是新建初始工程中、固件更新请确认U盘的文件系统是FAT32，并在稳定的环境下升级，确保设备供电正常，存储空间充足，升级包来源可靠。

2. 升级后无法启动 / 启动异常

现象：升级后HMI无法正常开机、卡在启动界面、黑屏、白屏或频繁重启。

可能原因：新版本与当前工程不兼容、硬件配置不匹配、升级过程异常中断导致系统文件损坏。

建议：请确认当前固件与HMI类型匹配，USB_128刷机固件适配TK8100H及以下系列，USB_256刷机固件适配TK8150H，升级前务必备份工程与系统，若出现问题可尝试恢复备份或联系技术支持。

3. 工程或画面无法正常加载



现象：升级后原有工程打开报错、画面显示异常、字体/图片丢失、控件位置错乱。

可能原因：上位机更新【下位机程序】时没有使用新建工程进行更新，新版软件对某些控件、图形格式或脚本语法进行了调整或优化，旧工程可能存在兼容性问题。

建议：请使用V1.6.0版本新建一个初始工程进行编译下载并勾选【更新下位机程序】重新更新下位机版本，或联系技术支持协助迁移与优化工程。

4. 通讯连接异常

现象：升级后与PLC、仪表、控制器等设备无法正常通讯，数据不刷新、地址找不到、通讯指示灯异常。

可能原因：驱动版本变更、通讯参数（如波特率、IP地址、协议类型）被重置或需要重新配置。

建议：请检查并重新配置通讯参数，必要时重新下载驱动或通讯模块。

5. 触摸或按键操作无响应 / 失灵

现象：屏幕触摸不灵敏、按键点击无反应、界面卡顿。

可能原因：升级后触摸校准失效、驱动适配问题、系统资源占用过高。

建议：尝试重新校准触摸屏，或重启设备；如问题持续，请联系技术支持。

6. 数据丢失或异常

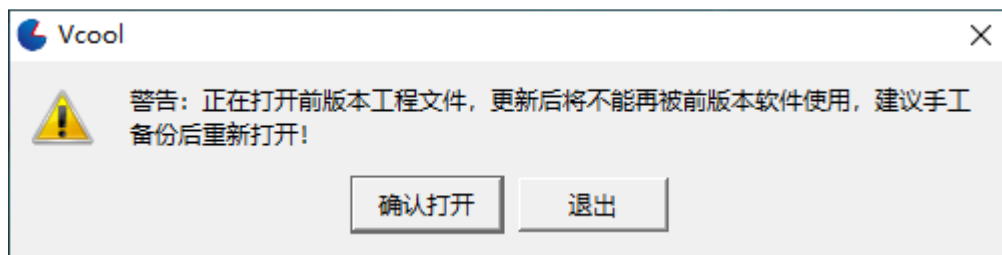
现象：配方数据、报警记录、历史趋势、用户配置等丢失或显示不正确。

可能原因：升级过程中数据未正确迁移、存储分区变动、缓存未更新。

建议：升级前请手动备份重要数据，必要时从备份中恢复。

7. 工程打开提示警告

现象：使用V1.6.0上位机软件版本打开低于V1.6.0版本编辑的工程，提示警告信息。



建议：工程打开前请手动备份工程，点击【**确定打开**】通过V1.6.0版本编译后不再提示改警告，备份工程必要时从低版本中可打开恢复。

其他潜在问题与注意事项

界面布局或操作逻辑变化新版本可能对部分界面布局、菜单结构、操作流程进行了优化调整，初次使用可能需要适应。

部分旧功能被移除或替代为提升系统性能或安全性，某些旧版本功能可能被弃用或替换为新方案，请以最新版用户手册为准。

授权或许可证问题某些新功能可能需要更新授权文件或许可证，若升级后提示授权无效，请联系供应商获取最新授权。

硬件兼容性问题极少数情况下，新版本可能对特定型号的硬件（如屏幕、控制器、通讯模块）兼容性有限，若遇到异常请确认硬件是否在支持列表中。

遇到问题怎么办？

若您在版本更新过程中或升级后遇到任何异常情况，建议您：

1. **保持冷静，勿反复重启或强行操作**，以免加重问题；
2. **查看升级日志或错误提示**，以便快速定位问题；
3. **联系我们的技术支持团队**，提供以下信息以便快速处理：

HMI 型号与序列号 当前版本号与目标升级版本号 问题现象描述与发生步骤 错误代码或提示截图

(如有)

温馨提示 (升级前必读)

升级前 **务必备份工程文件与设备配置**

确保升级环境 **稳定 (电源、网络、存储)**

建议在 **非生产环境或停机时段** 进行升级操作

如为关键生产设备，建议 **先在测试机上验证升级效果**
